

De bons petits trucs

par François Picard

AMÉLIORER L'EFFICACITÉ DE WINDOWS XP

Comme les Windows précédents, Windows XP a été fait pour convenir à un maximum d'utilisateurs. C'est un peu comme si Microsoft avait fait la moyenne des besoins des différents types d'utilisateurs et s'était basée sur les résultats pour faire ses versions de **XP Familial** et **XP Professionnel**. Mêmes avec les dizaines de correctifs et de mises à jour proposés par Microsoft au fil des mois, ces deux versions de Windows XP sont loin d'être aussi efficaces qu'elles pourraient l'être. Voici quelques trucs qui pourraient améliorer beaucoup votre Windows XP. Nous en avons testé plusieurs dizaines qui étaient proposés par Microsoft ou sur des sites Internet et nous n'avons conservé que ceux qui nous semblaient les plus efficaces et les mieux adaptés à un maximum d'utilisateurs.

Instructions et mise en garde pour l'édition du registre

Plusieurs suggestions ci-dessous nécessitent de modifier des données du registre de Windows, ce qui est une opération assez délicate mais il n'y a pas grand risque si on fait attention à bien lire tout ce qui est expliqué. Le registre est une base de données où sont classées la plupart des données de configuration de l'ordinateur, de Windows et des applications qui fonctionnent sous Windows. Pour aller éditer la base de registre, on clique sur **Démarrer** puis sur **Exécuter**. On écrit **regedit** dans l'espace réservé au nom de fichier puis sur **OK**. Là, on suit les différents niveaux de clés de registre placés de façon arborescente. Ces niveaux sont marqués par une barre \ dans l'indication de l'emplacement où il faut se rendre pour ajouter ou modifier des données. La barre \ indique qu'il faut cliquer sur le signe + dans regedit pour atteindre le niveau suivant. Dans le volet de gauche, ce sont des clés et, quand on clique sur une clé, les valeurs qui lui sont rattachées apparaissent dans le volet de droite. On peut avoir à ajouter ou à supprimer une clé, une valeur binaire, une valeur chaîne ou une valeur DWORD ou seulement à modifier l'une d'elles mais il ne faut pas se tromper. Une modification incorrecte de la base de registre peut en effet causer de gros problèmes pouvant aller jusqu'au blocage de l'ordinateur et il est préférable de faire une copie de la base de registre avant d'essayer d'y faire des ajouts ou des modifications. Pour faire une copie de la base de données du registre après avoir lancé regedit, on clique sur **Fichier** au menu en haut de l'écran puis sur **Exporter**. En cas de problème, on peut faire une restauration du registre d'avant les modifications en allant à **Programmes > Accessoires > Outils Système > Restauration du système**. Le mieux est toujours de faire une modification du registre à la fois puis de relancer l'ordinateur et de vérifier si tout va bien avant de passer à une autre modification, ce qui permet de savoir quelle modification a été mal faite ou est la source du problème. Ceci dit, je n'ai jamais eu de problème pour avoir édité le registre. Je considère donc qu'il faut faire très attention mais ne pas se stresser pour rien.

Ajouter de la mémoire si nécessaire et s'assurer qu'elle soit utilisée efficacement

Contrairement à ce qui avait été dit lors du lancement de Windows XP, ce système d'exploitation est très gourmand en mémoire et il faut disposer d'un minimum de 256 Mo de mémoire vive sur l'ordinateur pour en profiter efficacement. Si on n'a que 128 Mo de mémoire, on peut compenser par 1 Go de disque dur d'accès rapide réservé pour être transformé en mémoire virtuelle mais c'est loin d'être la même chose.

Quand on a au moins 256 Mo de mémoire vive, on peut effectuer deux modifications au registre avec Regedit pour que Windows XP utilise cette mémoire plus efficacement. Une première modification est à faire au niveau de la clé

HKEY_LOCAL_MACHINE\SYSTEM\CurrentControlSet\Control\Session Manager\Memory Management.

On clique avec le bouton droit de la souris sur la sous-clé **LargeSystemCache** dans le volet de droite de Regedit puis sur **Modifier** et on change la valeur pour **1** au lieu de zéro si ce n'est pas déjà fait. La deuxième sous-clé à modifier se trouve juste au-dessus, c'est **DisablePagingExecutive** dont la valeur peut être passée de zéro à **1** pour que les logiciels de base de Windows XP soient conservés en permanence en mémoire vive, ce qui rend leur utilisation plus efficace.

Supprimer différentes applications

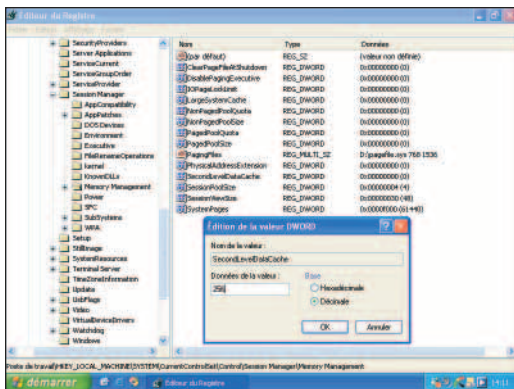
Même si on trouve belle l'interface *luna* ou les images de fond d'écran proposées par Windows XP, il vaut mieux les éviter si on est à la recherche d'un maximum d'efficacité. Pour cela, on va à **Panneau de configuration > Affichage > Bureau** et on choisit **Aucun arrière-plan** en haut de la liste.

Pour une mise en route de Windows XP plus rapide, il est aussi recommandé de désactiver la défragmentation automatique qui se fait au départ par défaut. On peut le faire en modifiant avec l'éditeur de registre Regedit une donnée du registre à

HKEY_LOCAL_MACHINE\SOFTWARE\Microsoft\Dfrgl\BootOptimizeFunction

Là, on clique avec le bouton droit de la souris sur **Enable** dans le volet de droite de Regedit puis sur **Modifier** et on donne à cette sous-clé la valeur **N**. Si on fait cette modification, il est recommandé de ne pas oublier de faire faire une défragmentation du disque dur toutes les deux à quatre semaines, ce qui est de toutes façons une très bonne habitude à prendre pour que les accès au disque dur restent efficaces. Pour défragmenter le disque dur, il faut aller à **Démarrer > Programmes > Accessoires > Outils système > Défragmenteur de disques**. Le mieux est de commencer par sélectionner l'unité de disque où se trouve Windows et de demander une analyse, ce qui donne un rapport que l'on peut consulter à l'écran et un avis sur l'intérêt de défragmenter. Bien entendu, on peut le faire même si le message à l'écran indique que ce n'est pas nécessaire.

Si on apprécie de pouvoir commencer à travailler ou à jouer avec l'ordinateur le plus rapidement possible après l'avoir mis en route, ce serait une bonne chose de désactiver les mises à jour automatiques de Windows XP et de les faire plutôt manuellement de temps en temps. Cela permet d'ailleurs de mieux surveiller ce qui se passe. On peut désactiver cette fonction en allant à **Panneau de configuration > Système > Mises à jour automatiques** et on décoche toutes les options. Après cela, quand on souhaite vérifier s'il y a eu des mises à jour de faites, il faut passer par **Démarrer > Windows Update**.



Forcer Windows XP à utiliser le cache de niveau 2 du processeur

À l'instar de Windows 98 et Me, Windows XP ne profite pas de la mémoire cache de second niveau L2 du processeur même si cela permettrait d'augmenter l'efficacité de l'ordinateur. On peut faire une modification à la base de registre pour que Windows tienne compte de la mémoire cache L2 de processeurs Pentium II, Pentium III, Celeron ou Athlon. Il faut cependant savoir quelle est la grosseur de cette mémoire, soit 128, 256 ou 512 Ko. On va à la clé

HKEY_LOCAL_MACHINE\SYSTEM\CurrentControlSet\Control\Session Manager\Memory Management

Là, on clique sur **Memory Management** et on vérifie dans le volet de droite s'il y a une sous-clé du nom de **SecondLevelDataCache** avec une valeur. Si c'est le cas, on clique avec le bouton droit de la souris sur ce nom puis sur **Modifier** afin de donner la valeur correspondant au cache du processeur de l'ordinateur. Si cette sous-clé n'existe pas, on clique avec la touche droite de la souris dans la colonne de droite puis sur **Nouveau** et **Valeur DWORD**. Le nom de cette valeur doit être **SecondLevelDataCache** et sa valeur numérique décimale doit correspondre à la grosseur en kilo-octets (Ko) du cache de second niveau L2 du processeur, autrement dit 512 pour la plupart des Pentium II ou Pentium III, 256 pour la plupart des Pentium IIIE ou IIIEB, Athlon Thunderbird et Pentium 4 ou 128 pour les Celeron. Comme cela peut varier selon les modèles de processeurs, même pour un même type et une même vitesse, il est préférable de bien vérifier auprès du marchand ou sur Internet avant de faire la modification dans la base de registre. Quand tout est fait, on clique OK et on relance Windows. Si l'ordinateur est plus lent par la suite, il y a des risques que ce soit parce que ce n'est pas la bonne valeur qui a été indiquée et il vaut mieux vérifier et corriger.

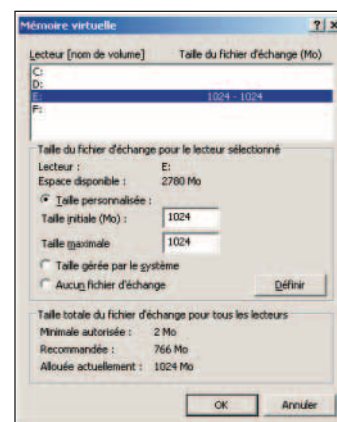
Diminuer le nombre de polices installées

Comme nous l'expliquions déjà pour les différents Windows précédents, un trop grand nombre de polices de caractères ne peut qu'entraîner un ralentissement de l'ordinateur et des applications qui utilisent des polices. Toutes sortes de logiciels ajoutent des polices dans le répertoire **C:\Windows\Fonts** et on finit par en avoir des centaines. C'est peut-être pratique pour pouvoir diversifier les caractères dans les documents qu'on crée mais Windows met toutes les polices du répertoire **Fonts** en mémoire lors de son démarrage. Pour ceux qui ont plus de 300 polices installées, cela fait beaucoup de mémoire et de ressources de l'ordinateur perdues pour rien. La meilleure solution consiste à diminuer tant qu'on peut le nombre de polices de ce répertoire et à créer un autre répertoire de polices secondaires qui seront faciles à réinstaller en cas de besoin.

Le plus simple est de commencer par créer un répertoire du nom de **C:\Windows\Fonts2**, par exemple, en allant dans l'Explorateur Windows (le répertoire des fichiers). On clique sur le nom du répertoire **c:\Windows** puis dans le menu en haut de l'écran sur **Fichier > Nouveau > Dossier**. Quand on nous demande un nom, on écrit **Fonts2**. Ensuite, on se rend au répertoire **C:\Windows\Fonts** et on transfère de ce répertoire au nouveau répertoire tous les fichiers de polices que l'on n'utilise jamais ou rarement. On évite de transférer les fichiers de polices d'écran, que l'on peut reconnaître par leur icône avec un **A** rouge, et les polices de base de Windows, en particulier Arial, Times New Roman, Courier, Marlett, Verdana, Coronet, Windings et celles dont le nom commence par MS. Si on en retire en trop, les applications qui les utilisent vont normalement les réclamer au moment où elles en auront besoin. Une fois que le transfert des polices secondaires est fait, il faut éteindre et rallumer l'ordinateur pour que Windows puisse tenir compte du changement.

Rendre permanent l'espace disque réservé à la mémoire virtuelle (swapfile)

L'un des problèmes de ralentissement de Windows provient d'une mémoire virtuelle fragmentée. Pour faire fonctionner les différentes applications, Windows complète sa mémoire vive par une mémoire virtuelle sur le disque dur, beaucoup plus lente que la mémoire vive et encore plus lente quand elle est fragmentée, autrement dit quand les données doivent être sauvegardées temporairement en de nombreux endroits non contigus sur le disque parce que des espaces libres trop petits alternent avec des espaces où sont enregistrés des fichiers. La solution consiste à réserver en permanence une partie du disque dur pour la mémoire virtuelle. L'idéal est une unité de disque réservée uniquement à cette fin. Dans le cas d'un disque dur de 30 Go, on pourrait par exemple avoir une partition **C** de 10 Go sur laquelle on installe Windows et les principales applications, une partition **D** de 18 Go sur laquelle on place les données et les applications secondaires et enfin une partition **E** de 1 ou 2 Go réservée exclusivement à la mémoire virtuelle de Windows. Il faut toujours avoir défragmenté au préalable la partition de disque dans laquelle on veut placer la mémoire virtuelle. Pour configurer cette mémoire virtuelle permanente, on va à **Démarrer > Paramètres > Panneau de configuration > Système > Avancé > Performance > Paramètres > Avancé > Mémoire virtuelle**. Là, on indique qu'on ne veut pas laisser Windows gérer la mémoire virtuelle et on indique le lecteur de disque dont on veut que Windows se serve et la taille qu'on choisit pour cette mémoire virtuelle. Il faut donner le même nombre pour le minimum et le maximum, au moins 500 Mo et de préférence 1 ou 2 gigaoctets.



Augmenter la vitesse de démarrage de XP

Il y a quelques mois, Microsoft a mis à la disposition des utilisateurs de Windows XP un petit logiciel en anglais qui permet d'améliorer énormément l'efficacité du chargement des fichiers et des pilotes lors du démarrage de Windows. On peut télécharger le logiciel (330 Ko environ) du site de Microsoft à <http://>

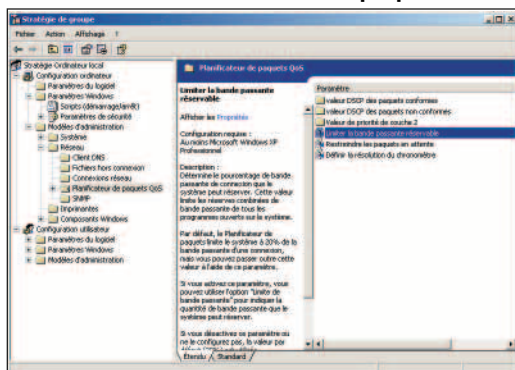
www.microsoft.com/hwdev/platform/performance/fastboot/BootVis.asp. On doit faire exécuter deux fois l'utilitaire, une première fois pour qu'il analyse tout ce qui doit être chargé au départ de l'ordinateur et une seconde fois pour faire les modifications nécessaires. Comme ce n'est pas évident, il faut savoir que la première fois, il faut aller à **Options > Trace > Next Boot + Driver Delays** puis attendre la relance de Windows après les quelques minutes de travail du logiciel et repartir BootVis pour aller dans **Options > Trace** et cliquer sur **Optimize System**. BootVis semble arranger l'ordre de chargement des différents logiciels, en supprimer certains qui ne sont pas indispensables et diminuer les délais d'attente entre le chargement des pilotes. Le résultat est assez impressionnant, une trentaine de secondes de moins dans notre cas, si bien qu'on peut se demander pourquoi Microsoft n'a tout simplement pas intégré cette fonction directement dans Windows XP ou sa mise à jour SP1.

Libérer la mémoire des fichiers DLL accaparants

Utilisons l'éditeur de la base de registre pour faire une première modification qui va beaucoup augmenter la vitesse de Windows en libérant l'espace de mémoire où Windows accumule autrement des fichiers DLL qui ne sont plus utilisés juste au cas où ils pourraient l'être à nouveau. Il faut trouver la clé **HKEY_LOCAL_MACHINE\SOFTWARE\Microsoft\Windows\CurrentVersion\Explorer** puis vérifier s'il existe dans la colonne de droite une rubrique **AlwaysUnloadDll**. Si elle existe, il faut mettre sa valeur à **1** en cliquant sur le nom avec la touche droite de la souris puis sur **Modifier**. Si elle n'existe pas, il faut la créer en cliquant avec la touche droite de la souris sur **Explorer** puis en choisissant **Nouveau** et **Valeur DWORD**. Il s'agit ensuite de remplacer le nom *Nouvelle valeur #1* par **AlwaysUnloadDll** puis de cliquer sur ce nom avec la touche droite de la souris et sur **Modifier** pour donner la valeur **1**. On termine en cliquant **OK** et en relançant Windows.

Supprimer la limite de bande passante en réseau sous XP Professionnel

Dans un petit réseau domestique ou même de petite entreprise, on a tout intérêt de profiter du maximum de vitesse de transmission entre les ordinateurs du réseau. Par défaut, Windows XP en met près de 20% de côté. On peut modifier ce paramètre en utilisant le gestionnaire de configuration. Pour cela, l'administrateur (utilisateur principal) de l'ordinateur va à **Démarrer > Exécuter** et il écrit **gpedit.msc** puis clique sur **OK** pour activer le gestionnaire. Là, il va à **Configuration ordinateur > Modèles d'administration > Réseau > Planificateur de paquets QoS > Limiter**



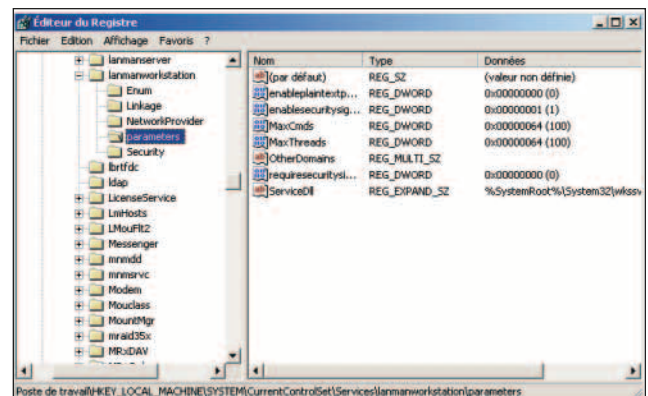
la **bande passante réservable** puis il coche **Activé** et donne zéro comme valeur à *Limite de bande passante (%)*.

Tant qu'à être là, ceux qui ne veulent pas que **Windows Messenger** parte automatiquement lors du démarrage de l'ordinateur peuvent se rendre à **Composants Windows > Windows Messenger > Ne pas démarrer initialement Windows Messenger de manière automatique**. Il s'agit de cliquer deux fois pour voir le détail sur cette fonction et l'activer. Ceux qui ne veulent pas du tout se servir de Windows Messenger peuvent faire la même chose à la ligne précédente intitulée **Ne pas autoriser l'exécution de Windows Messenger**.

L'utilisateur principal de l'ordinateur ou son administrateur peut profiter de l'occasion pour consulter les différents niveaux de configuration et toutes les options possibles qui permettent de limiter ce que peuvent faire d'autres utilisateurs de l'ordinateur.

Augmenter la mémoire-tampon lors de connexion réseau

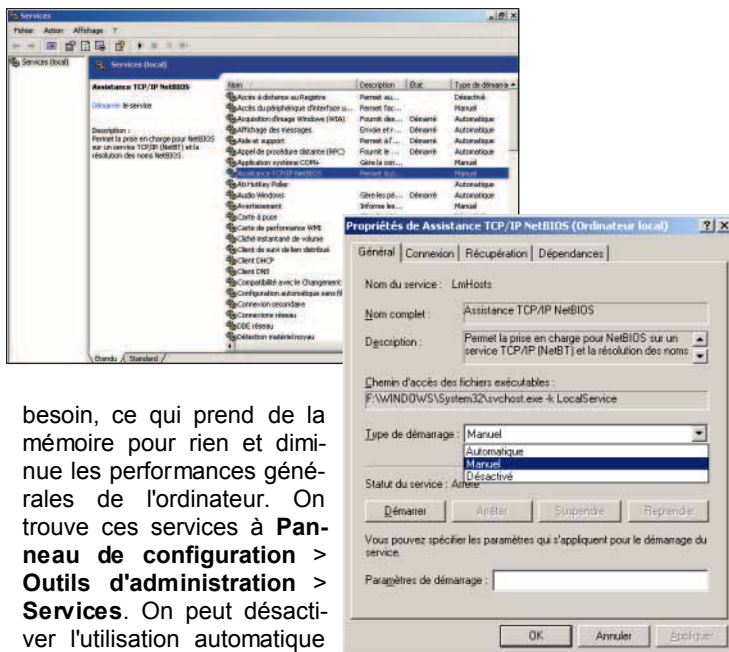
On peut augmenter la vitesse des échanges de données en réseau juste en réservant de la mémoire additionnelle pour faciliter les échanges de données entre des ordinateurs en réseau. Pour ce faire, il faut aller dans le registre de Windows pour y ajouter deux lignes si elles n'y sont pas ou modifier une valeur si nécessaire. Avec Regedit (voir instructions ci haut), il faut se rendre à **HKEY_LOCAL_MACHINE\SYSTEM\SYSTEM\CurrentControlSet\Services\LanmanWorkstation\Parameters**



Après avoir cliqué sur **Parameters**, on peut voir dans le volet de droite une série de sous-clés avec des valeurs. On clique alors avec le bouton droit de la souris dans le volet de droite puis sur **Nouveau** puis **Valeur DWORD**. Dans la ligne créée, on remplace le texte de *Nouvelle valeur* par **MaxCmds** puis on clique avec la touche droite de la souris sur **MaxCmds** et sur **Modifier** pour donner une nouvelle valeur hexadécimale de **64**. Ensuite, on clique de nouveau avec le bouton droit de la souris dans le volet de droite puis sur **Nouveau** et **Valeur DWORD**. Dans la ligne créée, on remplace le texte de *Nouvelle valeur* par **MaxThreads** puis on clique avec la touche droite de la souris sur **MaxThreads** et sur **Modifier** pour donner une nouvelle valeur hexadécimale de **64** là aussi.

Désactiver certains services

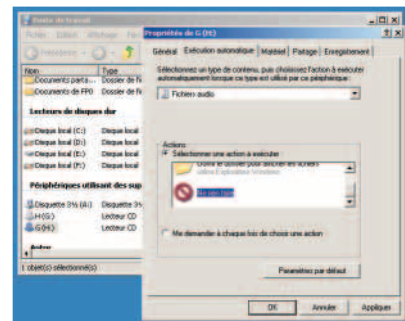
Juste au cas où cela pourrait servir, Windows XP charge en mémoire toutes sortes de logiciels de service même si on n'en a pas



besoin, ce qui prend de la mémoire pour rien et diminue les performances générales de l'ordinateur. On trouve ces services à **Panneau de configuration > Outils d'administration > Services**. On peut désactiver l'utilisation automatique de certains de ces services ou même les désactiver complètement. Il faut cependant être sûr de ce qu'on fait pour ne pas risquer d'empêcher le fonctionnement de certaines applications. Certains services ne sont pertinents que dans des conditions particulières mais pas pour une utilisation domestique ou sur un petit réseau local. Pour chaque service, on nous offre le choix entre Automatique, Manuel et Désactivé. Pour ceux dont on modifie l'attribut, il vaut mieux choisir Manuel plutôt que Désactivé car Windows pourra toujours y avoir recours au besoin. Pour la plupart des utilisations domestiques, on peut désactiver sans crainte **Accès distant au registre**, **Horloge Windows**, **Routeage et accès distant**, **Prise en charge des cartes à puce** ou **Onduleur** si on n'en a pas un qui est rattaché à l'ordinateur et géré par logiciel. On peut aussi mettre en mode manuel d'autres services comme **Assistance TCP/IP NetBIOS**, **Compatibilité avec le changement rapide d'utilisateur**, **Service d'indexation**, **Stockage amovible** ou **WebClient**. Selon l'utilisation faite de l'ordinateur, on peut retirer la mise en route automatique de plusieurs autres services. Le mieux serait de noter les attributs de quel service on change pour le remettre facilement dans son état original par la suite si cela semble causer des problèmes.

Décider de l'action à l'insertion d'un CD dans le lecteur

Par défaut, Windows XP fait tout partir tous les CD automatiquement et il faut configurer le système d'exploitation pour indiquer ce qu'on souhaite qu'il fasse quand on insère un CD dans un lecteur de CD. Pour cela, il faut aller à **Poste de travail** puis y cliquer avec le bouton droit de la souris sur l'icône du lecteur de CD qu'on veut régler puis sur **Propriétés** et **Exécution automatique**. En haut de cette fenêtre, on trouve une liste déroulante des différentes utilisations possibles du lecteur. Il faut cliquer successivement sur chacune d'elles et indiquer plus bas la marche à suivre



souhaitée. L'idéal est de donner le **OK** pour qu'il joue les CD de musique automatiquement et de dire de ne rien faire pour les autres types d'applications mais chacun peut y aller de ses préférences. Dans le cas de l'insertion d'un CD vierge, certains préféreront, par exemple, mettre en automatique l'ouverture d'un dossier de CD inscriptible. On peut aussi faire différents essais et modifier cette configuration par la suite si on n'est pas satisfait du résultat.

Désactiver le mode de compression/décompression zip de Windows XP

Ceux qui préfèrent utiliser un logiciel de compression / décompression autre que celui de Windows XP, comme Winzip ou PKZip, peuvent désactiver cette option de XP et éviter les conflits possibles entre les deux logiciels. Il s'agit juste d'aller à **Démarrer > Exécuter** et d'y écrire la commande **regsvr32 /u zipfldr.dll**. Pour réactiver cette option, on retourne à **Démarrer > Exécuter** et on donne la commande **regsvr32 zipfldr.dll**.

Désactiver l'utilitaire de gravure de CD-R ou de CD-RW de Windows XP

Il existe plusieurs logiciels de copie de fichiers, de musique ou de vidéos sur CD enregistrables qui sont bien meilleurs que l'utilitaire proposé par Microsoft dans Windows XP. Si on décide d'utiliser un de ces logiciels, il est fortement recommandé de désactiver cette fonction de XP. On peut le faire de deux façons. Dans le premier cas, on se rend dans l'Explorateur Windows, on clique avec la touche droite de la souris sur la lettre du lecteur enregistrable à désactiver pour Windows XP puis sur **Propriétés** et sur **Enregistrement**; là, on décoche **Activer l'écriture de CD sur ce lecteur**. On peut également modifier le registre avec Regedit en allant à **HKEY_CURRENT_USER\Software\Microsoft\Windows\CurrentVersion\Policies\Explorer** puis en créant ou en modifiant la sous-clé **NoCDBurning** avec une valeur DWORD de **1**.

Désactiver le pare-feu de Windows XP

Du côté du pare-feu aussi, on peut trouver mieux que celui qui est intégré à XP. Pour le désactiver afin d'utiliser, par exemple, celui de Norton Internet Security et éviter les risques de conflits, on se rend au **Panneau de configuration** où l'on clique sur **Connexions réseau**. Là, on clique avec le bouton droit de la souris sur la connexion Internet qu'on souhaite configurer puis sur **Propriétés** et sur **Avancé** où l'on décoche **Protéger mon ordinateur** dans la section **Pare-feu de connexion Internet**. à ce moment-là, il faut installer l'autre pare-feu ou vérifier sa configuration s'il était déjà installé.

Un truc pour les utilisateurs de Netscape

Parfois, Netscape se sert obstinément de la copie d'une page Web qu'il a dans son cache même si elle n'est pas complète. On a beau presser le bouton de rechargement, rien n'y fait. En fait, il y a un truc mais il faut le savoir. Il s'agit juste de tenir pressée la touche des majuscules (shift ou maj) en même temps qu'on presse le bouton pour faire rafraîchir la page.

DES TRUCS POUR MIEUX PROFITER DE SON ORDINATEUR

Atout Micro



Mars 2003

Le magazine des utilisateurs d'ordinateurs

Vol. 16, N° 6 - 4,50\$

**LE RECYCLAGE
DES ORDINATEURS**

**LA SÉCURITÉ
DU COURRIER
ET DES DONNÉES**

**CORELDRAW 11
FTP EXPERT 3**

**Des trucs
Des articles
Des nouvelles
Nos tests de logiciels
Des adresses Internet
La page des ordinateurs
de poche**

**10 TRUCS
POUR AMÉLIORER
WINDOWS XP**

**L'ORDINATEUR
POUR BRICOLER**

**réparations
menuiserie
broderie
couture**

www.atoutmicro.ca

4,50\$



Postes-publications 40050634 - PAP 08145